



NÍŽKOV – OBECNÍ DŮM A OKOLÍ





C) prostor pod domem

C) prostor pod domem

A) statek pro
přestavbu na obecní
dům

B) prostor druhé návsi
před domem

1702/2

2041

42/2

42/3

42/8

237

42/4

42/7

51/8

51/9

51

1691/32

1691/6

1691/16

2050

14

37

25/1

25/2

1691/30

26/2

27/6

27/7

27/1

38/2

27/3

39/2

40/2

40/1

27/4

1691/40

41

42/1

29/1

43

29/2

1691/45

37

36/2

28

34

36/1

39

40/1

40/2

6

39

10

35/1

35/2

11

12/2

12/1

1691/27

1691/28

1691/21

B) prostor druhé návsi před domem

1691/5

2047

1691/44

13

66/2

66/1

69

24/1

412

24/3

24/2

26

74

1760/1

73

1691/19

100/1

1691/2

1691/46

86

71

881/1

899/2



VÝZNAM PROJEKTU

- definice budoucí podoby centra obce
- doplnění a vyvážení prostoru návsi
- koncepční řešení dopravní obsluhy a veřejného prostoru
- vytvoření reprezentativního obecního domu

AKTUÁLNÍ STAV

- příprava stavebního programu a podkladů pro rozhodnutí obce

DALŠÍ KROKY

- příprava architektonické soutěže

U klíčových projektů centra obce navrhujeme otevřený soutěžní proces jako nástroj hledání nejlepšího řešení.





Čas a finance:

Nejrychlejší a nejlevnější varianta (využitelné jen pro zakázky malého rozsahu do zákonného limitu).
Platí se pouze skicovné osloveným.

Kvalita:

Nejnižší garance.

Chybí nezávislá porota, výběr je subjektivní a hrozí kompromisní řešení bez širší architektonické invence.

Nevhodné pro tento typ zadání.



Čas a finance:

Střední až vyšší zátěž.

Vyžaduje přípravu soutěžních podmínek, odměny soutěžícím a honoráře porotě.

Kvalita:

Velmi vysoká.

Účelem je získání nejlepšího návrhu s garancí kvality, přičemž na soutěž plynule navazuje jednací řízení bez uveřejnění (JŘBU) na zadání projektové dokumentace vítězi.

Vhodné pro tento typ zadání.



Čas a finance:

Velmi vysoká časová i finanční náročnost.
Hodnocení provádí stejná porota ve všech fázích, proces je zdlouhavý.

Kvalita:

Absolutní špička s možností postupné korekce a zpřesňování požadavků na návrh v průběhu kol.
Pro běžný obecní dům je však tento postup nadbytečně složitý.

Nevhodné pro tento typ zadání.



Čas a finance:

Vyšší efektivita než u otevřené soutěže.

Omezuje se počet účastníků přímo v zadání (např. oslovení 3-5 ateliérů) nebo na základě referencí.

Šetří čas poroty při hodnocení.

Kvalita:

Výborný poměr cena/výkon.

Kvalita je garantována předvýběrem zkušených ateliérů.

Vhodné pro tento typ zadání.

(Vyzvaná omezena cenou projektu 2 000 000,- Kč, předpoklad ceny PD dle zadání bude vyšší.)

Čas a finance:

Suverénně nejnákladnější a nejpomalejší proces (běžně 12 a více měsíců).
Stovky tisíc až miliony korun jen na administraci, participaci a expertné týmy,.

Kvalita:

Nástroj určený pro mimořádně složitá území, kde zadavatel na začátku vůbec neví, co chce postavit a jaké jsou technické či právní podmínky, a hledá řešení v dialogu (např. Rohanský ostrov v Praze).

Pro Nížkov zcela neefektivní.

Nevhodné pro tento typ zadání.





Forma

Jednofázová projektová užší krajinářsko - urbanisticko - architektonická soutěž o návrh.

Popis

Předmětem soutěže je návrh urbanistického, architektonického a krajinářského řešení novostaveb mateřské školky, seniorského bydlení a veřejných prostranství centra obce Jeřmanice.

Předmět soutěže je možné realizovat na pozemcích ve vlastnictví obce, vymezených v podkladu P03 – vymezení řešeného území.

Zadavatel klade důraz na citlivé začlenění nové zástavby do krajinného panoramatu obce.

Navržené řešení objektů, ulic, parkovišť a dalších veřejných prostranství by mělo respektovat měřítko a charakter okolní zástavby i důmyslně pracovat se svažitém terénem.

Urbanistický koncept by neměl znemožnit případné budoucí využití obecních pozemků nad vymezeným řešeným územím.

Termín konání

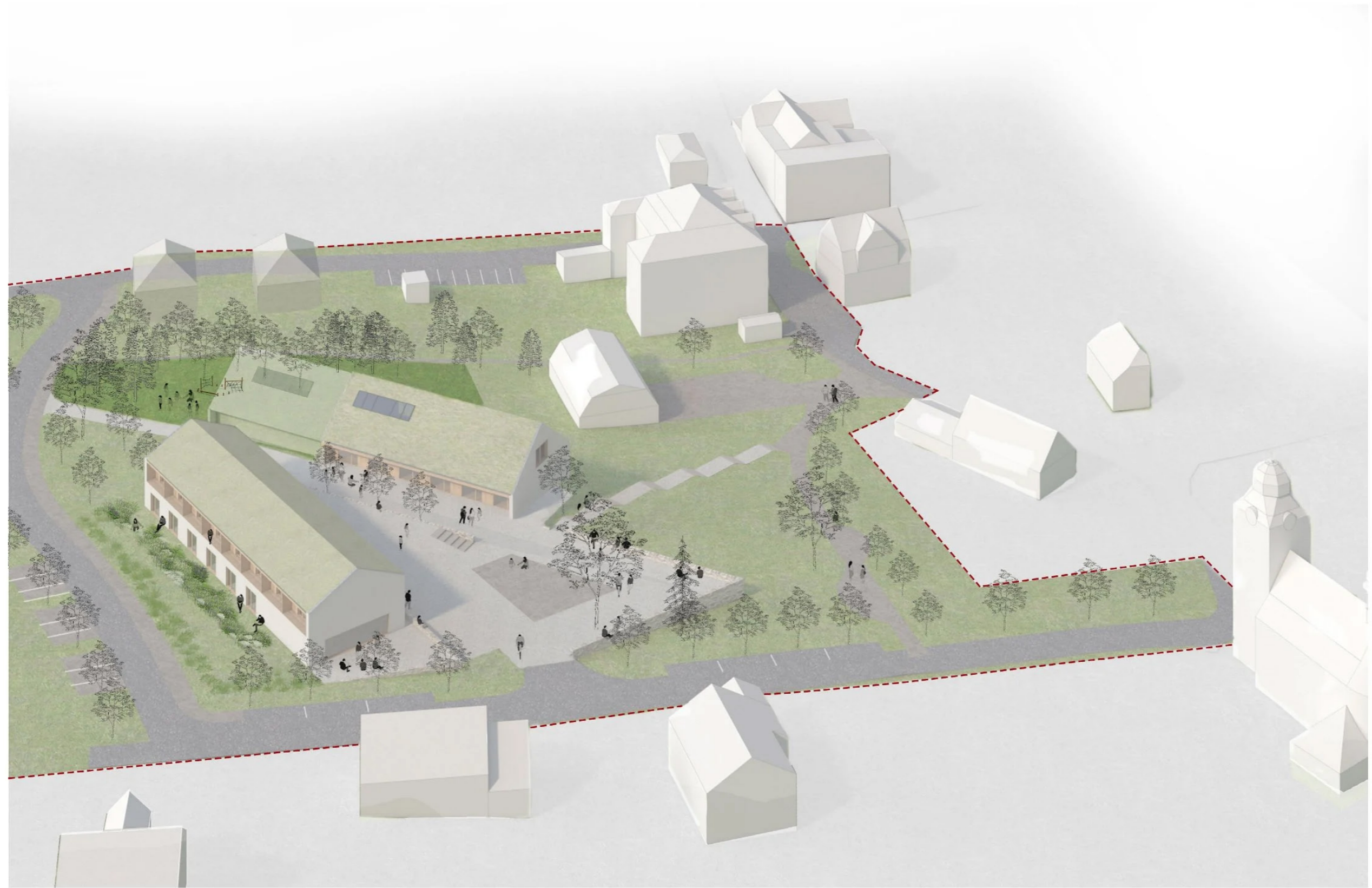
2020-21

Počet odevzdaných návrhů

5

Vyplacené ceny a odměny celkem

500 000,- Kč





Forma

Jednofázová otevřená projektová urbanisticko-architektonická soutěž.

Popis

Předmětem soutěže je návrh architektonického řešení společenského a kulturního centra obce Kamenný Přívoz ve stávajících prostorách Šíbalova statku

Termín konání

2021

Počet odevzdaných návrhů

18

Vyplacené ceny a odměny celkem

340 000,- Kč

ŠÍBALŮV STATEK - NOVÉ SRDCE KAMENNÉHO PŘÍVOZU



ANOTACE NÁVRHU

Nový Šíbalův statek je přístavek k existujícímu areálu v rámci revitalizačního projektu kamenného přívozu. Cílem je vytvořit moderní a kvalitní místo pro setkávání lidí, které bude navazovat na tradici kamenného přívozu. Objekt je navrhován jako otevřený a propojený s okolím. Klíčové prvky zahrnují: moderní vstupní halu, výhledovou galerii, výhledovou kavárnu a výhledovou knihovnu. Objekt je navrhován jako otevřený a propojený s okolím. Klíčové prvky zahrnují: moderní vstupní halu, výhledovou galerii, výhledovou kavárnu a výhledovou knihovnu. Objekt je navrhován jako otevřený a propojený s okolím. Klíčové prvky zahrnují: moderní vstupní halu, výhledovou galerii, výhledovou kavárnu a výhledovou knihovnu.

ARCHITECTONICKÉ ŘEŠENÍ

Objekt je navrhován jako otevřený a propojený s okolím. Klíčové prvky zahrnují: moderní vstupní halu, výhledovou galerii, výhledovou kavárnu a výhledovou knihovnu. Objekt je navrhován jako otevřený a propojený s okolím. Klíčové prvky zahrnují: moderní vstupní halu, výhledovou galerii, výhledovou kavárnu a výhledovou knihovnu.

UMÍSTĚNÍ ŘEŠENÍ

Objekt je navrhován jako otevřený a propojený s okolím. Klíčové prvky zahrnují: moderní vstupní halu, výhledovou galerii, výhledovou kavárnu a výhledovou knihovnu. Objekt je navrhován jako otevřený a propojený s okolím. Klíčové prvky zahrnují: moderní vstupní halu, výhledovou galerii, výhledovou kavárnu a výhledovou knihovnu.

DOPLNĚJÍCÍ OBJEKT

Objekt je navrhován jako otevřený a propojený s okolím. Klíčové prvky zahrnují: moderní vstupní halu, výhledovou galerii, výhledovou kavárnu a výhledovou knihovnu. Objekt je navrhován jako otevřený a propojený s okolím. Klíčové prvky zahrnují: moderní vstupní halu, výhledovou galerii, výhledovou kavárnu a výhledovou knihovnu.

VSTUPY DO AREÁLU

Objekt je navrhován jako otevřený a propojený s okolím. Klíčové prvky zahrnují: moderní vstupní halu, výhledovou galerii, výhledovou kavárnu a výhledovou knihovnu. Objekt je navrhován jako otevřený a propojený s okolím. Klíčové prvky zahrnují: moderní vstupní halu, výhledovou galerii, výhledovou kavárnu a výhledovou knihovnu.

PRŮCHODNOST

Objekt je navrhován jako otevřený a propojený s okolím. Klíčové prvky zahrnují: moderní vstupní halu, výhledovou galerii, výhledovou kavárnu a výhledovou knihovnu. Objekt je navrhován jako otevřený a propojený s okolím. Klíčové prvky zahrnují: moderní vstupní halu, výhledovou galerii, výhledovou kavárnu a výhledovou knihovnu.

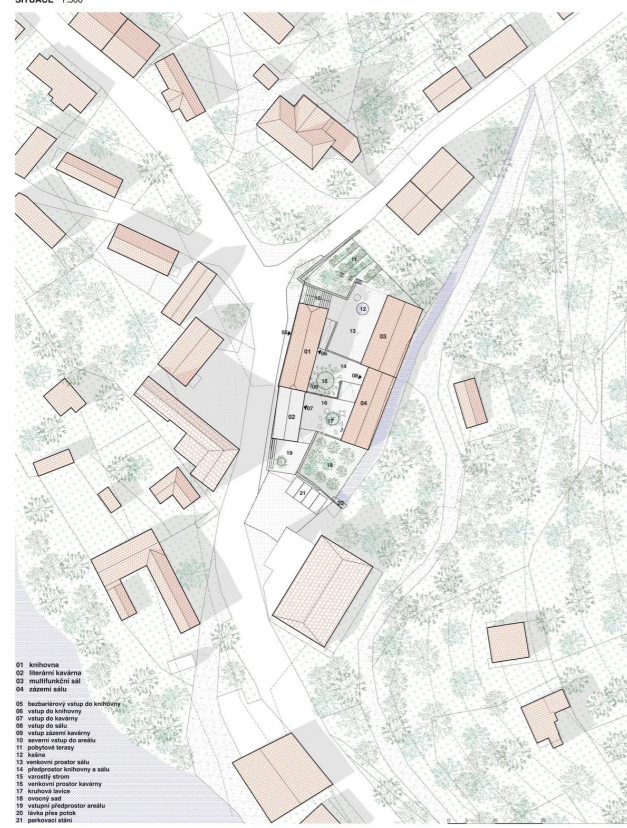
NAVLAŽUJÍCÍ PLATFORMY

Objekt je navrhován jako otevřený a propojený s okolím. Klíčové prvky zahrnují: moderní vstupní halu, výhledovou galerii, výhledovou kavárnu a výhledovou knihovnu. Objekt je navrhován jako otevřený a propojený s okolím. Klíčové prvky zahrnují: moderní vstupní halu, výhledovou galerii, výhledovou kavárnu a výhledovou knihovnu.

ZELĚŘ V AREÁLU

Objekt je navrhován jako otevřený a propojený s okolím. Klíčové prvky zahrnují: moderní vstupní halu, výhledovou galerii, výhledovou kavárnu a výhledovou knihovnu. Objekt je navrhován jako otevřený a propojený s okolím. Klíčové prvky zahrnují: moderní vstupní halu, výhledovou galerii, výhledovou kavárnu a výhledovou knihovnu.

SITUACE 1:500



PODORYS 1.NP 1:200



- 01 knihovna
- 02 skladovací prostor
- 03 multifunkční sál
- 04 vstupní hala
- 05 vstupní halu do knihovny
- 06 vstup do kavárny
- 07 vstup do sálu
- 08 vstup zvenčí do kavárny
- 09 vstupní halu do sálu
- 10 vstupní halu do sálu
- 11 vstupní halu do sálu
- 12 vstupní halu do sálu
- 13 vstupní halu do sálu
- 14 vstupní halu do sálu
- 15 vstupní halu do sálu
- 16 vstupní halu do sálu
- 17 vstupní halu do sálu
- 18 vstupní halu do sálu
- 19 vstupní halu do sálu
- 20 vstupní halu do sálu
- 21 vstupní halu do sálu

- 01 vstupní halu do sálu
- 02 vstupní halu do sálu
- 03 vstupní halu do sálu
- 04 vstupní halu do sálu
- 05 vstupní halu do sálu
- 06 vstupní halu do sálu
- 07 vstupní halu do sálu
- 08 vstupní halu do sálu
- 09 vstupní halu do sálu
- 10 vstupní halu do sálu
- 11 vstupní halu do sálu
- 12 vstupní halu do sálu
- 13 vstupní halu do sálu
- 14 vstupní halu do sálu
- 15 vstupní halu do sálu
- 16 vstupní halu do sálu
- 17 vstupní halu do sálu
- 18 vstupní halu do sálu
- 19 vstupní halu do sálu
- 20 vstupní halu do sálu
- 21 vstupní halu do sálu

REZ SÁLEM 1:200



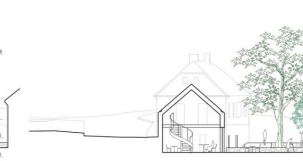
REZ ZÁZEMÍM SÁLU 1:200



REZ KNIHOVNOU 1:200



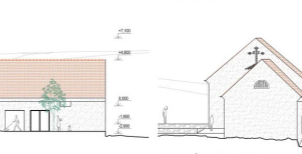
REZ KAVÁRNOU 1:200



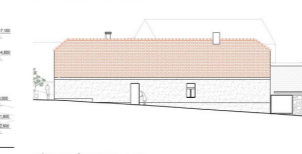
ZÁPADNÍ POHLED 1:200



JÍŽNÍ POHLED 1:200



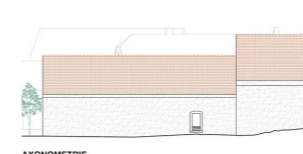
ZÁPADNÍ POHLED 1:200



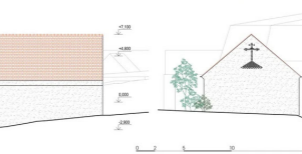
SEVERNÍ POHLED 1:200



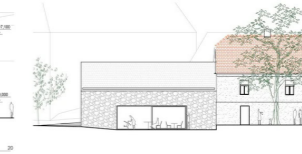
VÝCHODNÍ POHLED 1:200



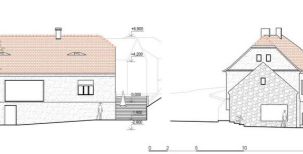
SEVERNÍ POHLED 1:200



VÝCHODNÍ POHLED 1:200



JÍŽNÍ POHLED 1:200



AXONOMETRIE





Forma

Jednofázová otevřená projektová architektonická soutěž.

Popis

Předmětem soutěže bylo zpracování architektonického návrhu nového Víceúčelového domu obce Hlásná Třebaň a jeho okolí. Rozvíjející se obec potřebuje vybudovat adekvátní zázemí občanské vybavenosti, které bude funkční, šetrné, přívětivé a otevřené pro všechny občany. Polyfunkční objekt se stane novým sídlem obecního úřadu s požární zbrojnicí, stejně jako místem pro kulturu, služby a volný čas.

Termín konání

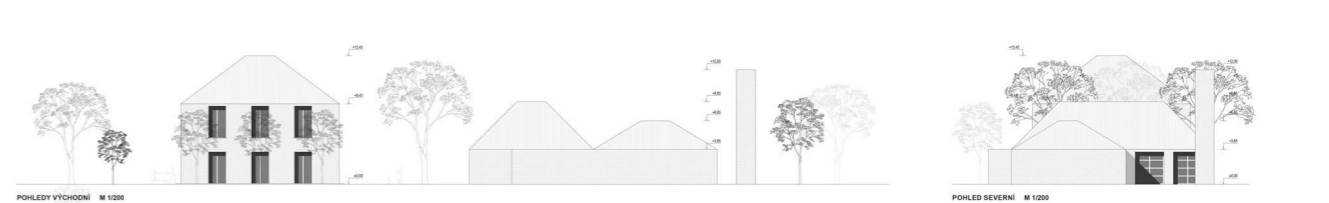
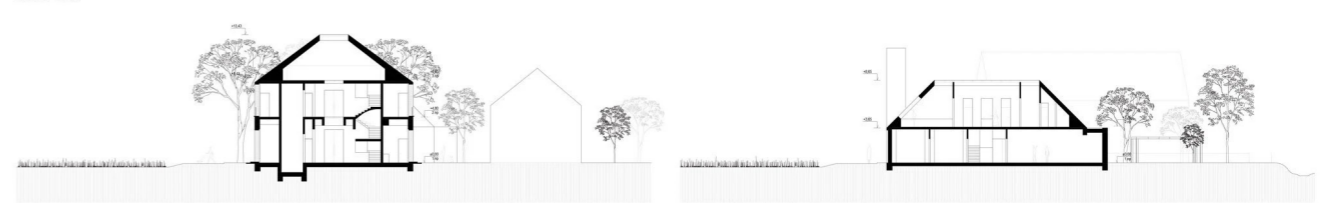
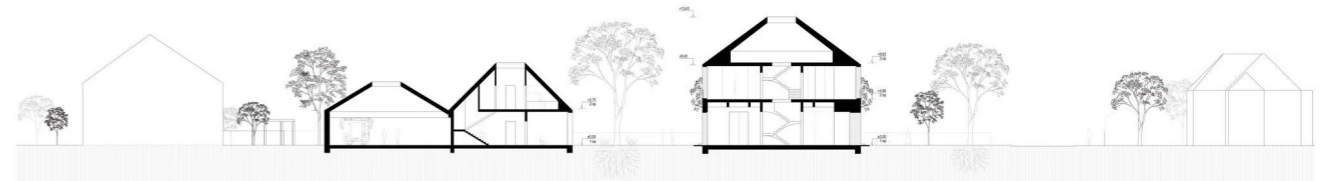
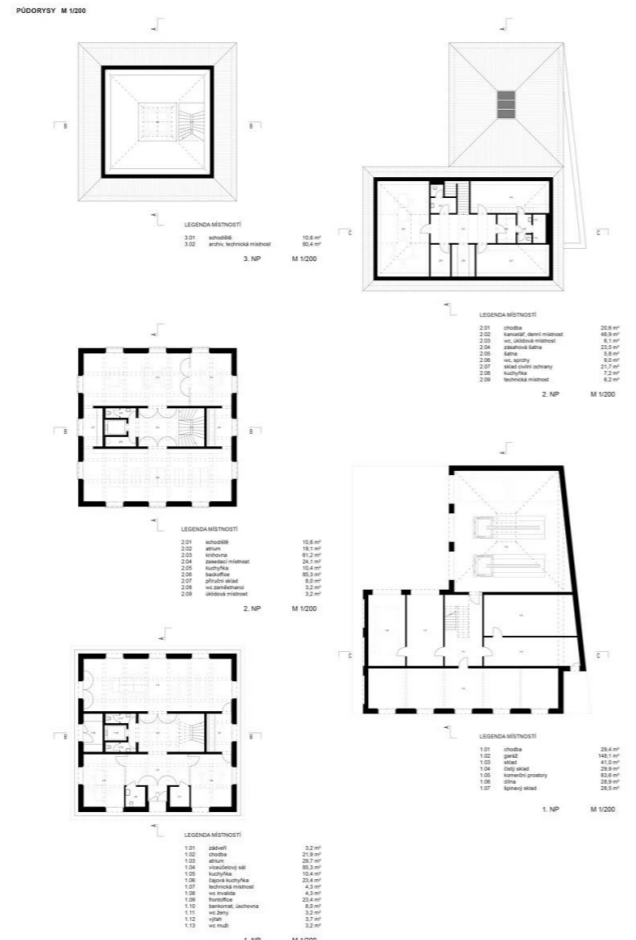
2021

Počet odevzdaných návrhů

19

Vyplacené ceny a odměny celkem

500 000,- Kč





Forma

Jednofázová otevřená projektová architektonická soutěž.

Popis

Předmětem soutěže byl návrh rekonstrukce a dostavby budovy kina v České Kamenici. Součástí návrhu byly i přilehlé pozemky včetně komunikace, a to v rozsahu dle situace. Konkrétní řešení ponechal zadavatel na invenci soutěžících. Zadavatel požadoval, aby po rekonstrukci byla budova energeticky šetrná a vyhovovala zákonu o hospodaření energií, v platném znění.

Termín konání

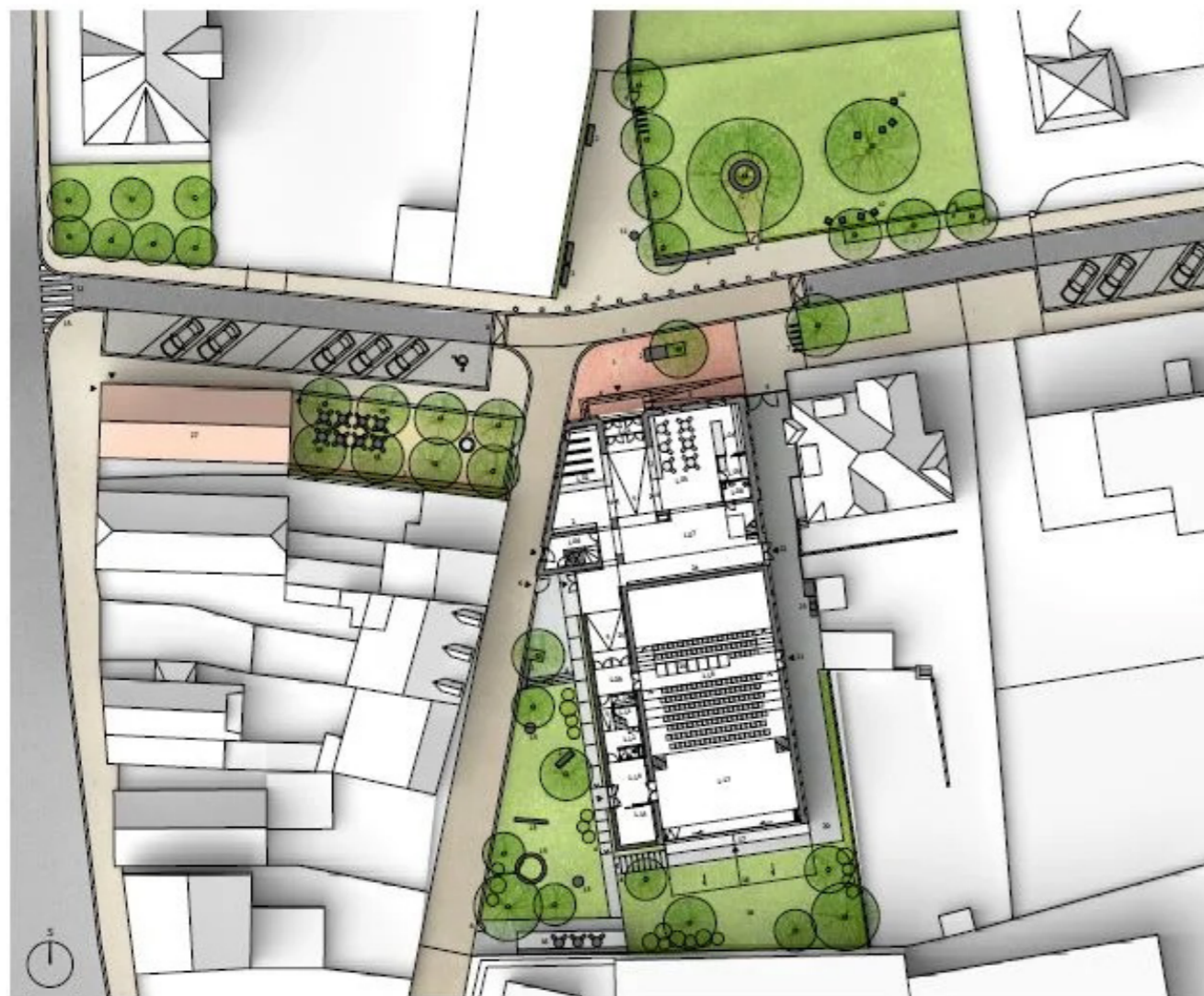
2019

Počet odevzdaných návrhů

23

Vyplacené ceny a odměny celkem

470 000,- Kč



ZÁBRNÍ DO FOTOGRAFIE



SITUAČNÍ A PŮDORYS L.P.P. 1:200

1. PAVILAN	1.000
2. GARŽE	2.000
3. VEŘEJNÁ MONTAŽNÍ STANICE	2.000
4. SKLADY	2.000
5. VEŘEJNÁ MONTAŽNÍ STANICE	2.000
6. PLOŠTĚ	2.000
7. PLOŠTĚ	2.000
8. PLOŠTĚ	2.000
9. PLOŠTĚ	2.000
10. PLOŠTĚ	2.000
11. PLOŠTĚ	2.000
12. PLOŠTĚ	2.000
13. PLOŠTĚ	2.000
14. PLOŠTĚ	2.000
15. PLOŠTĚ	2.000
16. PLOŠTĚ	2.000
17. PLOŠTĚ	2.000
18. PLOŠTĚ	2.000
19. PLOŠTĚ	2.000
20. PLOŠTĚ	2.000
21. PLOŠTĚ	2.000
22. PLOŠTĚ	2.000
23. PLOŠTĚ	2.000
24. PLOŠTĚ	2.000
25. PLOŠTĚ	2.000
26. PLOŠTĚ	2.000
27. PLOŠTĚ	2.000
28. PLOŠTĚ	2.000
29. PLOŠTĚ	2.000
30. PLOŠTĚ	2.000
31. PLOŠTĚ	2.000
32. PLOŠTĚ	2.000
33. PLOŠTĚ	2.000
34. PLOŠTĚ	2.000
35. PLOŠTĚ	2.000
36. PLOŠTĚ	2.000
37. PLOŠTĚ	2.000
38. PLOŠTĚ	2.000
39. PLOŠTĚ	2.000
40. PLOŠTĚ	2.000
41. PLOŠTĚ	2.000
42. PLOŠTĚ	2.000
43. PLOŠTĚ	2.000
44. PLOŠTĚ	2.000
45. PLOŠTĚ	2.000
46. PLOŠTĚ	2.000
47. PLOŠTĚ	2.000
48. PLOŠTĚ	2.000
49. PLOŠTĚ	2.000
50. PLOŠTĚ	2.000

ANOTACE

PRINCIPY NÁVRHU

PŮDORYS L.P.P. 1:200

1.01. VSTUPNÍ HŘADIŠTĚ	1.000
1.02. VEŘEJNÁ MONTAŽNÍ STANICE	2.000
1.03. GARŽE	2.000
1.04. SKLADY	2.000
1.05. VEŘEJNÁ MONTAŽNÍ STANICE	2.000
1.06. PLOŠTĚ	2.000
1.07. PLOŠTĚ	2.000
1.08. PLOŠTĚ	2.000
1.09. PLOŠTĚ	2.000
1.10. PLOŠTĚ	2.000
1.11. PLOŠTĚ	2.000
1.12. PLOŠTĚ	2.000
1.13. PLOŠTĚ	2.000
1.14. PLOŠTĚ	2.000
1.15. PLOŠTĚ	2.000
1.16. PLOŠTĚ	2.000
1.17. PLOŠTĚ	2.000
1.18. PLOŠTĚ	2.000
1.19. PLOŠTĚ	2.000
1.20. PLOŠTĚ	2.000
1.21. PLOŠTĚ	2.000
1.22. PLOŠTĚ	2.000
1.23. PLOŠTĚ	2.000
1.24. PLOŠTĚ	2.000
1.25. PLOŠTĚ	2.000
1.26. PLOŠTĚ	2.000
1.27. PLOŠTĚ	2.000
1.28. PLOŠTĚ	2.000
1.29. PLOŠTĚ	2.000
1.30. PLOŠTĚ	2.000
1.31. PLOŠTĚ	2.000
1.32. PLOŠTĚ	2.000
1.33. PLOŠTĚ	2.000
1.34. PLOŠTĚ	2.000
1.35. PLOŠTĚ	2.000
1.36. PLOŠTĚ	2.000
1.37. PLOŠTĚ	2.000
1.38. PLOŠTĚ	2.000
1.39. PLOŠTĚ	2.000
1.40. PLOŠTĚ	2.000
1.41. PLOŠTĚ	2.000
1.42. PLOŠTĚ	2.000
1.43. PLOŠTĚ	2.000
1.44. PLOŠTĚ	2.000
1.45. PLOŠTĚ	2.000
1.46. PLOŠTĚ	2.000
1.47. PLOŠTĚ	2.000
1.48. PLOŠTĚ	2.000
1.49. PLOŠTĚ	2.000
1.50. PLOŠTĚ	2.000

PŮDORYS I.P.P. 1:200

2.01. VSTUPNÍ HŘADIŠTĚ	1.000
2.02. VEŘEJNÁ MONTAŽNÍ STANICE	2.000
2.03. GARŽE	2.000
2.04. SKLADY	2.000
2.05. VEŘEJNÁ MONTAŽNÍ STANICE	2.000
2.06. PLOŠTĚ	2.000
2.07. PLOŠTĚ	2.000
2.08. PLOŠTĚ	2.000
2.09. PLOŠTĚ	2.000
2.10. PLOŠTĚ	2.000
2.11. PLOŠTĚ	2.000
2.12. PLOŠTĚ	2.000
2.13. PLOŠTĚ	2.000
2.14. PLOŠTĚ	2.000
2.15. PLOŠTĚ	2.000
2.16. PLOŠTĚ	2.000
2.17. PLOŠTĚ	2.000
2.18. PLOŠTĚ	2.000
2.19. PLOŠTĚ	2.000
2.20. PLOŠTĚ	2.000
2.21. PLOŠTĚ	2.000
2.22. PLOŠTĚ	2.000
2.23. PLOŠTĚ	2.000
2.24. PLOŠTĚ	2.000
2.25. PLOŠTĚ	2.000
2.26. PLOŠTĚ	2.000
2.27. PLOŠTĚ	2.000
2.28. PLOŠTĚ	2.000
2.29. PLOŠTĚ	2.000
2.30. PLOŠTĚ	2.000
2.31. PLOŠTĚ	2.000
2.32. PLOŠTĚ	2.000
2.33. PLOŠTĚ	2.000
2.34. PLOŠTĚ	2.000
2.35. PLOŠTĚ	2.000
2.36. PLOŠTĚ	2.000
2.37. PLOŠTĚ	2.000
2.38. PLOŠTĚ	2.000
2.39. PLOŠTĚ	2.000
2.40. PLOŠTĚ	2.000
2.41. PLOŠTĚ	2.000
2.42. PLOŠTĚ	2.000
2.43. PLOŠTĚ	2.000
2.44. PLOŠTĚ	2.000
2.45. PLOŠTĚ	2.000
2.46. PLOŠTĚ	2.000
2.47. PLOŠTĚ	2.000
2.48. PLOŠTĚ	2.000
2.49. PLOŠTĚ	2.000
2.50. PLOŠTĚ	2.000

PŮDORYS II.P.P. 1:200

3.01. VSTUPNÍ HŘADIŠTĚ	1.000
3.02. VEŘEJNÁ MONTAŽNÍ STANICE	2.000
3.03. GARŽE	2.000
3.04. SKLADY	2.000
3.05. VEŘEJNÁ MONTAŽNÍ STANICE	2.000
3.06. PLOŠTĚ	2.000
3.07. PLOŠTĚ	2.000
3.08. PLOŠTĚ	2.000
3.09. PLOŠTĚ	2.000
3.10. PLOŠTĚ	2.000
3.11. PLOŠTĚ	2.000
3.12. PLOŠTĚ	2.000
3.13. PLOŠTĚ	2.000
3.14. PLOŠTĚ	2.000
3.15. PLOŠTĚ	2.000
3.16. PLOŠTĚ	2.000
3.17. PLOŠTĚ	2.000
3.18. PLOŠTĚ	2.000
3.19. PLOŠTĚ	2.000
3.20. PLOŠTĚ	2.000
3.21. PLOŠTĚ	2.000
3.22. PLOŠTĚ	2.000
3.23. PLOŠTĚ	2.000
3.24. PLOŠTĚ	2.000
3.25. PLOŠTĚ	2.000
3.26. PLOŠTĚ	2.000
3.27. PLOŠTĚ	2.000
3.28. PLOŠTĚ	2.000
3.29. PLOŠTĚ	2.000
3.30. PLOŠTĚ	2.000
3.31. PLOŠTĚ	2.000
3.32. PLOŠTĚ	2.000
3.33. PLOŠTĚ	2.000
3.34. PLOŠTĚ	2.000
3.35. PLOŠTĚ	2.000
3.36. PLOŠTĚ	2.000
3.37. PLOŠTĚ	2.000
3.38. PLOŠTĚ	2.000
3.39. PLOŠTĚ	2.000
3.40. PLOŠTĚ	2.000
3.41. PLOŠTĚ	2.000
3.42. PLOŠTĚ	2.000
3.43. PLOŠTĚ	2.000
3.44. PLOŠTĚ	2.000
3.45. PLOŠTĚ	2.000
3.46. PLOŠTĚ	2.000
3.47. PLOŠTĚ	2.000
3.48. PLOŠTĚ	2.000
3.49. PLOŠTĚ	2.000
3.50. PLOŠTĚ	2.000

PŮDORYS STŘECHY 1:200

4.01. VSTUPNÍ HŘADIŠTĚ	1.000
4.02. VEŘEJNÁ MONTAŽNÍ STANICE	2.000
4.03. GARŽE	2.000
4.04. SKLADY	2.000
4.05. VEŘEJNÁ MONTAŽNÍ STANICE	2.000
4.06. PLOŠTĚ	2.000
4.07. PLOŠTĚ	2.000
4.08. PLOŠTĚ	2.000
4.09. PLOŠTĚ	2.000
4.10. PLOŠTĚ	2.000
4.11. PLOŠTĚ	2.000
4.12. PLOŠTĚ	2.000
4.13. PLOŠTĚ	2.000
4.14. PLOŠTĚ	2.000
4.15. PLOŠTĚ	2.000
4.16. PLOŠTĚ	2.000
4.17. PLOŠTĚ	2.000
4.18. PLOŠTĚ	2.000
4.19. PLOŠTĚ	2.000
4.20. PLOŠTĚ	2.000
4.21. PLOŠTĚ	2.000
4.22. PLOŠTĚ	2.000
4.23. PLOŠTĚ	2.000
4.24. PLOŠTĚ	2.000
4.25. PLOŠTĚ	2.000
4.26. PLOŠTĚ	2.000
4.27. PLOŠTĚ	2.000
4.28. PLOŠTĚ	2.000
4.29. PLOŠTĚ	2.000
4.30. PLOŠTĚ	2.000
4.31. PLOŠTĚ	2.000
4.32. PLOŠTĚ	2.000
4.33. PLOŠTĚ	2.000
4.34. PLOŠTĚ	2.000
4.35. PLOŠTĚ	2.000
4.36. PLOŠTĚ	2.000
4.37. PLOŠTĚ	2.000
4.38. PLOŠTĚ	2.000
4.39. PLOŠTĚ	2.000
4.40. PLOŠTĚ	2.000
4.41. PLOŠTĚ	2.000
4.42. PLOŠTĚ	2.000
4.43. PLOŠTĚ	2.000
4.44. PLOŠTĚ	2.000
4.45. PLOŠTĚ	2.000
4.46. PLOŠTĚ	2.000
4.47. PLOŠTĚ	2.000
4.48. PLOŠTĚ	2.000
4.49. PLOŠTĚ	2.000
4.50. PLOŠTĚ	2.000



Forma

Jednofázová otevřená projektová urbanistická, architektonická a krajinářská soutěž.

Popis

Předmět soutěže byl návrh architektonického řešení rekonstrukce obecního úřadu a hospody na Obecní dům. Součástí rekonstrukce je také přístřešek autobusové zastávky. Předmětem byl rovněž návrh urbanistického, architektonického a krajinářského řešení veřejného prostranství návsi.

Termín konání

2023

Počet odevzdaných návrhů

32

Vyplacené ceny a odměny celkem

360 000,- Kč



1. současnost
V současnosti obecní úřad sídlí v prostoru s obecní hospodou v budově bývalé školy. Obecní úřad nemá reprezentativní prostory ve vesnici. Prostor objektu přeměnit školu pro účely občanské hospody a za ní část občanské zahrady. V místě historické školy, která je v současnosti vlněná, vzniká nové zastřešené náměstí s občanskou hospodou. Obec disponuje prostorným pozemkem, který lze využít pro budoucí nové centrum obce a občanské služby.



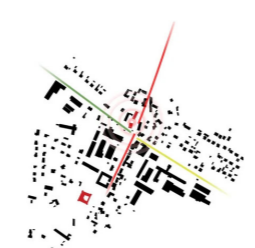
2. vize obce
Obec využívá v rekonstrukci a rozvoji moderní budovy občanské úřadu a hospody a společenských sál a přiléhavé funkce, aby získala reprezentativní obec a podpora prostory pro nové kulturní akce. Na pozemku v současnosti, vlněná škola, která je v současnosti vlněná, vzniká nové zastřešené náměstí s občanskou hospodou. Obec disponuje prostorným pozemkem, který lze využít pro budoucí nové centrum obce a občanské služby. Vzniká nové zastřešené náměstí s občanskou hospodou a společenských sál a přiléhavé funkce, aby získala reprezentativní obec a podpora prostory pro nové kulturní akce. Na pozemku v současnosti, vlněná škola, která je v současnosti vlněná, vzniká nové zastřešené náměstí s občanskou hospodou.



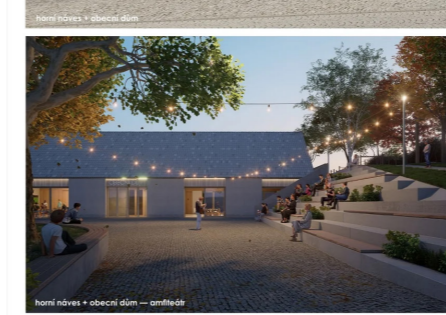
3. proměna
Návrh počítá s umístěním hospody a sálu do prostoru budovy občanské úřadu. Budova bývalé občanské školy účelově se přizpůsobí a je vlněná pouze pro účely občanské úřadu. Dům se tím dá občanské vlněné škole. Vzniká nové zastřešené náměstí s občanskou hospodou. Obec disponuje prostorným pozemkem, který lze využít pro budoucí nové centrum obce a občanské služby. Vzniká nové zastřešené náměstí s občanskou hospodou a společenských sál a přiléhavé funkce, aby získala reprezentativní obec a podpora prostory pro nové kulturní akce. Na pozemku v současnosti, vlněná škola, která je v současnosti vlněná, vzniká nové zastřešené náměstí s občanskou hospodou.



4. nová identita
Umístění hospody a společenských sál do prostoru budovy občanské úřadu. Budova bývalé občanské školy účelově se přizpůsobí a je vlněná pouze pro účely občanské úřadu. Dům se tím dá občanské vlněné škole. Vzniká nové zastřešené náměstí s občanskou hospodou. Obec disponuje prostorným pozemkem, který lze využít pro budoucí nové centrum obce a občanské služby. Vzniká nové zastřešené náměstí s občanskou hospodou a společenských sál a přiléhavé funkce, aby získala reprezentativní obec a podpora prostory pro nové kulturní akce. Na pozemku v současnosti, vlněná škola, která je v současnosti vlněná, vzniká nové zastřešené náměstí s občanskou hospodou.



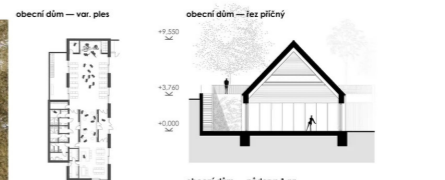
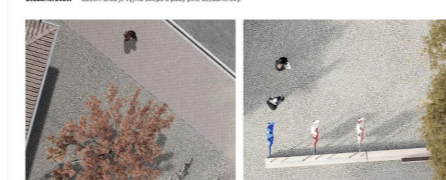
5. Zhoř ožívá!
Obecní dům a zastřešené náměstí vzniká moderním moderním prostory pro občanské služby. Obecní úřad nemá reprezentativní prostory ve vesnici. Prostor objektu přeměnit školu pro účely občanské hospody a za ní část občanské zahrady. V místě historické školy, která je v současnosti vlněná, vzniká nové zastřešené náměstí s občanskou hospodou. Obec disponuje prostorným pozemkem, který lze využít pro budoucí nové centrum obce a občanské služby. Vzniká nové zastřešené náměstí s občanskou hospodou a společenských sál a přiléhavé funkce, aby získala reprezentativní obec a podpora prostory pro nové kulturní akce. Na pozemku v současnosti, vlněná škola, která je v současnosti vlněná, vzniká nové zastřešené náměstí s občanskou hospodou.



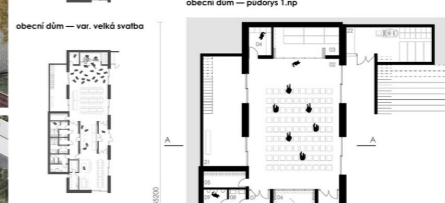
obecní úřad
Koncept – Budova občanské úřadu je navržena do své původní podoby s novými prvky a moderní elegancí pomocí minimálních zásahů, včetně dispozice a přístřeší nové funkce.
Záměr – Přizpůsobit budovu občanské úřadu, včetně sálu, aby sloužila jako zastřešené náměstí s občanskou hospodou a společenských sál a přiléhavé funkce, aby získala reprezentativní obec a podpora prostory pro nové kulturní akce. Na pozemku v současnosti, vlněná škola, která je v současnosti vlněná, vzniká nové zastřešené náměstí s občanskou hospodou. Obec disponuje prostorným pozemkem, který lze využít pro budoucí nové centrum obce a občanské služby. Vzniká nové zastřešené náměstí s občanskou hospodou a společenských sál a přiléhavé funkce, aby získala reprezentativní obec a podpora prostory pro nové kulturní akce. Na pozemku v současnosti, vlněná škola, která je v současnosti vlněná, vzniká nové zastřešené náměstí s občanskou hospodou.

obecní dům
Koncept – Obecní dům je navržen v rámci původní podoby s novými prvky a moderní elegancí pomocí minimálních zásahů, včetně dispozice a přístřeší nové funkce.
Záměr – Přizpůsobit budovu občanské úřadu, včetně sálu, aby sloužila jako zastřešené náměstí s občanskou hospodou a společenských sál a přiléhavé funkce, aby získala reprezentativní obec a podpora prostory pro nové kulturní akce. Na pozemku v současnosti, vlněná škola, která je v současnosti vlněná, vzniká nové zastřešené náměstí s občanskou hospodou. Obec disponuje prostorným pozemkem, který lze využít pro budoucí nové centrum obce a občanské služby. Vzniká nové zastřešené náměstí s občanskou hospodou a společenských sál a přiléhavé funkce, aby získala reprezentativní obec a podpora prostory pro nové kulturní akce. Na pozemku v současnosti, vlněná škola, která je v současnosti vlněná, vzniká nové zastřešené náměstí s občanskou hospodou.

horní naves - prostřešní naves - dolní naves
Koncept – Horní naves je navržen v rámci původní podoby s novými prvky a moderní elegancí pomocí minimálních zásahů, včetně dispozice a přístřeší nové funkce.
Záměr – Přizpůsobit budovu občanské úřadu, včetně sálu, aby sloužila jako zastřešené náměstí s občanskou hospodou a společenských sál a přiléhavé funkce, aby získala reprezentativní obec a podpora prostory pro nové kulturní akce. Na pozemku v současnosti, vlněná škola, která je v současnosti vlněná, vzniká nové zastřešené náměstí s občanskou hospodou. Obec disponuje prostorným pozemkem, který lze využít pro budoucí nové centrum obce a občanské služby. Vzniká nové zastřešené náměstí s občanskou hospodou a společenských sál a přiléhavé funkce, aby získala reprezentativní obec a podpora prostory pro nové kulturní akce. Na pozemku v současnosti, vlněná škola, která je v současnosti vlněná, vzniká nové zastřešené náměstí s občanskou hospodou.



obecní úřad – legna místnost	
01 vstupní hala	37,9 m ²
02 kancelář obce	17,2 m ²
03 kancelář zastupitelů	25,2 m ²
04 archív	9,5 m ²
05 kancelář	40,8 m ²
06 chodba	7,7 m ²
07 kuchyně	8,9 m ²
08 technická a skladovací místnost	3,6 m ²
09 wc ženy / mužské	4,1 m ²
10 wc muž	2,2 m ²
11 skladování	5,3 m ²
12 sál	27,8 m ²
celkem	190,9 m²



obecní dům – legna místnost	
01 vstupní hala	17,5 m ²
02 kancelář obce	115,6 m ²
03 sklad nábytku / podzemí	22,0 m ²
04 přízemní jídelna / sál	94,3 m ²
05 sál	7,8 m ²
06 chodba	21,1 m ²
07 skladování	21,1 m ²
08 technická a skladovací místnost	3,6 m ²
09 wc ženy / mužské	4,1 m ²
10 wc mužské	3,9 m ²
11 wc ženy	3,9 m ²
12 skladování	4,5 m ²
13 skladování	2,4 m ²
14 skladování	5,4 m ²
15 skladování	2,0 m ²
16 wc zaměstnanci	2,0 m ²
17 technická místnost	6,7 m ²
18 hospoda	65,5 m ²
19 přízemní jídelna	9,6 m ²
20 skladování	6,5 m ²
celkem	374,4 m²



obecní úřad – legna místnost	
21 veranda prázdná	49,8 m ²
22 sál / sklad nábytku	30,4 m ²
celkem	374,4 m²



Forma

Jednofázová otevřená projektová architektonická soutěž.

Popis

Předmětem soutěže bylo zpracování architektonického návrhu nového sídla Obecního úřadu v Hovorčovicích a jeho okolí. Obec prošla v nedávné době velkým a rychlým rozvojem a proto potřebuje posílit své centrum a vybudovat adekvátní zázemí občanské vybavenosti. Polyfunkční objekt se stane významným reprezentativním místem sídla, který usnadní komunikaci mezi obyvateli a správou obce.

Termín konání

2020

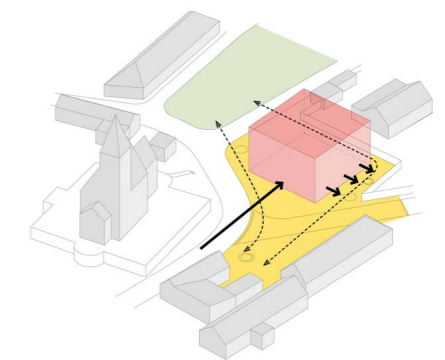
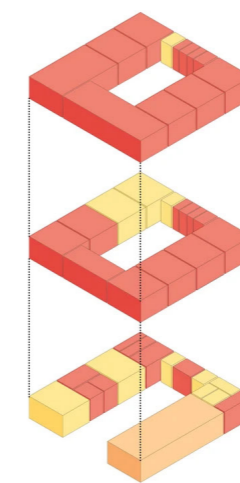
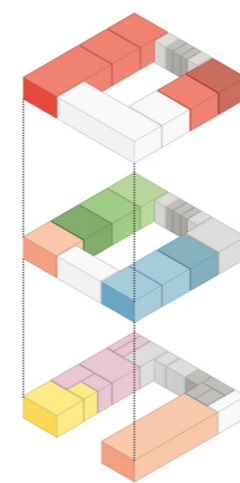
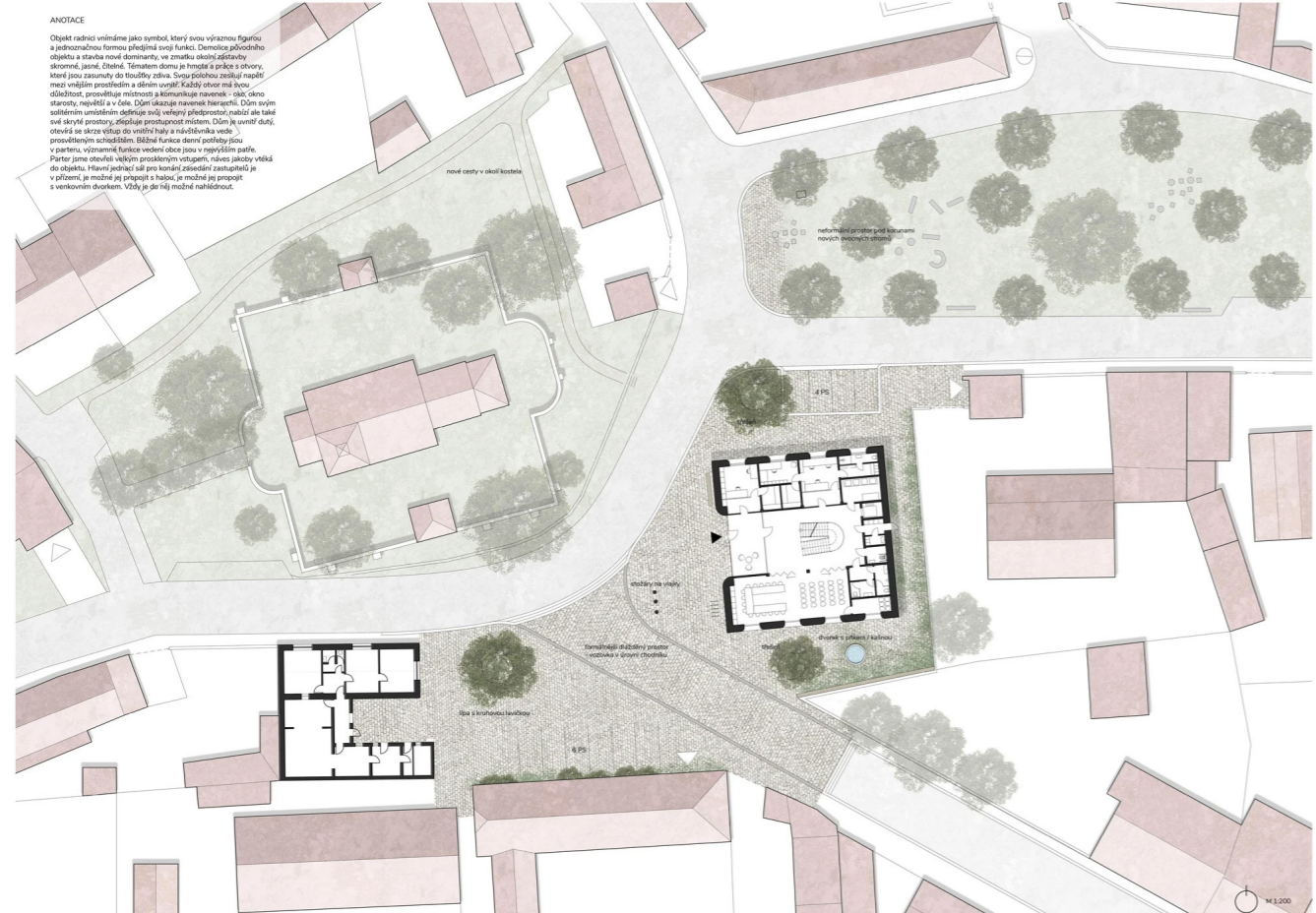
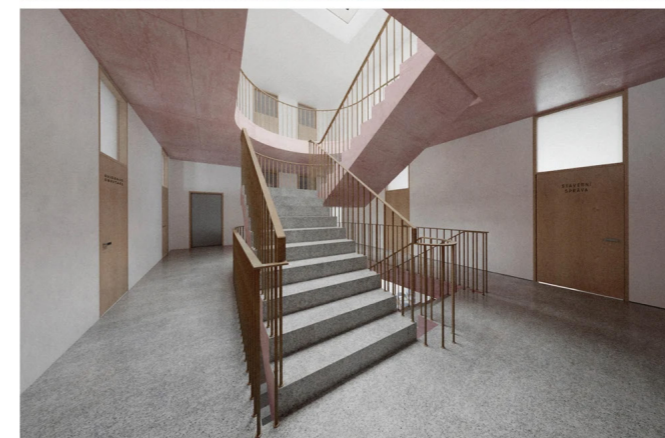
Počet odevzdaných návrhů

41

Vyplacené ceny a odměny celkem

300 000,- Kč

NOVÉ SÍDLO OBECNÍHO ÚŘADU V HOVORČOVICÍCH



- SOKL
- STAV
- STAV
- MAJ
- jedinec/místnost
- OBP
- SČT
- POST
- EVD
- pronosní akce
- SEN
- hygienické zónení
- skvěly / aktiv

- zaměřovací zóna
- vlnitá zóna

PRINCIPY
 objekt je důležitý ze všech stran - tím jsou přirozeně propojeny dvě „okna“ - formálně na vlnitě ulici Hládkova X Revoluční a reformní Staré náměstí
 dům radnice je orientován na osu Revoluční ulice
 parter ul je orientován v přízemí a je možná ho propojit s venkovním „hovorčovicím“ u ulice nádrží





KROK 1: Analytická „nultá“ fáze (1–2 měsíce)

Prověřovací studie dopravy, zhodnocení stávajícího stavu objektu č.p. 18 a jeho případné zaměření, geodetické zaměření okolí. Bude použito jako podklad pro soutěž.

KROK 2: Workshop zastupitelstva (Finalizace zadání)

Na základě „nulté“ studie rozhodnout o osudu č.p. 18 a definitivním seznamu nově navrhovaných funkcí.

KROK 3: Architektonická soutěž o návrh (3–4 měsíce)

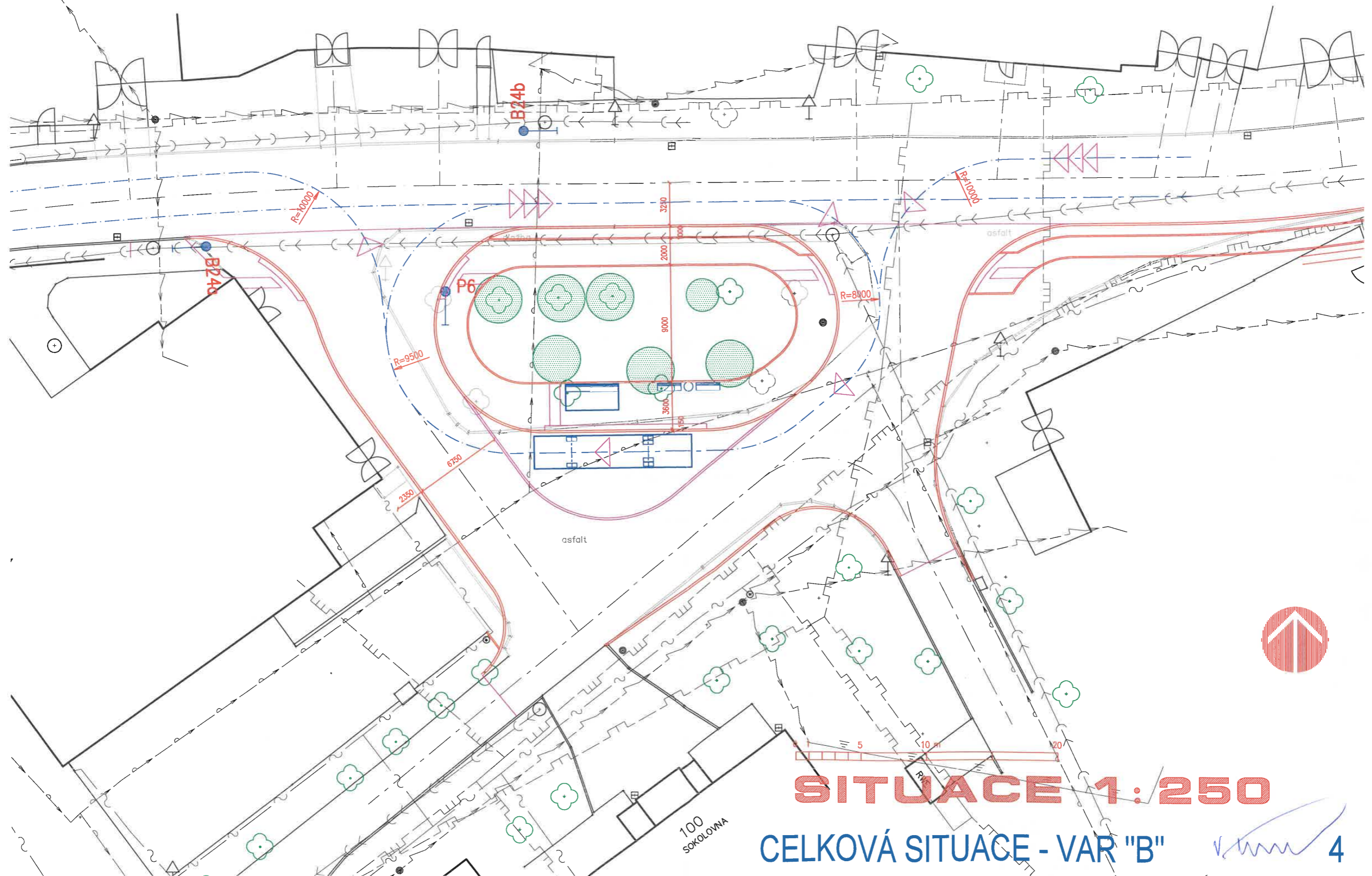
Vzhledem k zadání se jeví nejvhodnější urbanisticko - architektonická otevřená soutěž s navazujícím JŘBU

KROK 4: Jednací řízení bez uveřejnění (JŘBU)

S vítězem soutěže se uzavře smlouva na navazující stupně projektové dokumentace (pro povolení stavby, pro provedení stavby).



varianta "B"



SITUACE 1:250

CELKOVÁ SITUACE - VAR "B"

[Handwritten signature] 4

1. Klíčové funkce budovy

Zdravotnictví:

3 ordinace (praktik, zubař, pediatr) + sdílené čekárny.

Služby:

3 jednotky pro drobné provozovny (kadeřnictví, kosmetika, masáže).

Komunita:

Knihovna propojitelná s víceúčelovým sálem, kuchyňka.

Hasičárna:

Garáž pro 1 vozidlo, šatna a společenské zázemí (v suterénu).

Technické:

Obecní archiv, sklady, technologické zázemí.

2. Architektonické a urbanistické požadavky

Koncept:

Terasovitá budova ve svahu (přístup z různých výškových úrovní).

Veřejný prostor:

Revitalizace návsi, nová autobusová zastávka, bezbariérovost.

Doprava:

Točna pro BUS, bezpečné parkování (rodinná stání), kruhový objezd.

Objekt č.p. 18:

Prověřit demolici (uvolnění prostoru) vs. zapojení do celku.

3. Technické standardy

Energetika:

Pasivní standard (nejvyšší třída), fotovoltaika, napojení na mikrosítě.

Voda:

Retence dešťových vod a jejich využití v objektu (šedá voda).

Terén:

Využití severního svahu pro samostatný výjezd hasičské techniky.

REFLEXE KONKRÉTNÍCH NÁVRHŮ ZASTUPITELŮ V ZADÁNÍ

Hasičárna:

Do zadání musí jít požadavek na výjezdové parametry a prověření statiky při umístění v suterénu/svahu.

Bezbariérovost a zdravotní část:

Nutnost splnit přísné hygienické normy pro zdravotnická zařízení (oddělené WC, čekárny).

Energetika:

Požadavek na pasivní standard a využití šedé vody bude součástí technických podmínek soutěže.

Terasovitost:

Velmi racionální podnět vzhledem k morfologii terénu v Nížkově – bude doporučeno jako jeden z možných principů v zadání.

Doprava:

Zde zhodnotit již zpracované studie na dopravní řešení



Bilance funkčního využití a výměr ploch a obestavěného prostoru						
Funkční celek / Provoz	Specifikace (místnosti)	Odhad užitné plochy (m ²)	Odhad zastavěné plochy (m ²)	Obestavěný prostor (m ³)	Odhad ceny realizace Kč/m ³	Odhad ceny realizace dle objemu Kč bez DPH
Zdravotní část	3 ordinace (praktik, zubař, pediatr), čekárny, WC, zázemí	160,00	192,00	768,00	12 900,00	9 907 200,00
Drobné služby	3 provozovny (kadeřnictví, kosmetika, masáže), čekárna, zázemí	160,00	192,00	768,00	10 995,00	8 444 160,00
Komunitní část	Knihovna, společenský sál, kuchyňka, šatna, WC	180,00	216,00	864,00	13 960,00	12 061 440,00
Hasičská zbrojnice	Garáž pro zásahový vůz, šatna, spol. místnost, WC, sprcha	120,00	144,00	864,00	14 000,00	12 096 000,00
Technické a skladové	Obecní archiv, technická místnost, sklady	60,00	72,00	288,00	10 995,00	3 166 560,00
Komunikace	Chodby, schodiště, výtah (vazba na bezbariérovost)	70,00	84,00	336,00	10 995,00	3 694 320,00
CELKEM		750,00	900,00	3 888,00	12 307,50	49 369 680,00

Odhad zastavěné plochy se počítá vynásobením koeficientu pro plochy zastavení zdí, koeficient 1,2.

Výpočet obestavěného prostoru počítá s čistou konstrukční výškou 4 m na podlaží. Konstrukční výška hasičské zbrojnice 6m.



Vliv podlažnosti na celkovou cenu stavby							
Odhad ceny realizace dle objemu Kč	49 369 680,00	Podíl ceny za střešení na celkové ceně stavby	Snížení ceny stavby při zmenšení podílu plochyzastřešení	Podíl ceny za základů na celkové ceně stavby	Snížení ceny stavby při zmenšení podílu ploch základů	Odhad ceny realizace dle plochy zastavění v Kč	Podíl %
Zastavěná plocha při 1NP	900,00	0,15	-	0,20	-	49 369 680,00	100,00
Zastavěná plocha při 2NP	450,00	-	-3 702 726,00	-	-4 936 968,00	40 729 986,00	82,50
Zastavěná plocha při 3NP	300,00	-	-4 936 968,00	-	-6 582 624,00	37 850 088,00	76,67



Bilance funkčního využití a výměr ploch veřejného prostranství				
Funkční celek / Provoz	Specifikace, popis využití	Odhad užitné plochy (m²)	Odhad ceny realizace Kč/m²	Odhad ceny realizace Kč bez DPH
Návsí	Veřejný prostor, točna BUS, parkovací plochy	3 596,00	5 000,00	17 980 000,00
Výjezd sever	Výjezd hasičských vozidel	1 254,00	3 750,00	4 702 500,00
CELKEM		4 850,54	4 375,00	22 682 500,00



B. ARCHITEKTONICKÁ SOUTĚŽ VEŘEJNÁ/OTEVŘENÁ S NAVAZUJÍCÍM JŘBU

Tento postup (zákonem označovaný jako otevřená soutěž o návrh) je jednofázový a je do něj umožněn přístup neomezenému počtu účastníků. Minimálně ve své první fázi je ze své podstaty vždy anonymní.

Tento postup je jednofázový, plně anonymní a otevřený neomezenému počtu účastníků. Z hlediska efektivity poskytuje sice nejvyšší garanci kvality díky širokému spektru nápadů, ale pro obec Nížkov představuje vyšší časové a finanční riziko spojené s hodnocením velkého množství návrhů.

Zahájení:

Odeslání oznámení do Věstníku veřejných zakázek (VVZ), čímž je vyzván neomezený počet dodavatelů.

Poskytnutí podkladů:

Zpřístupnění zadávací dokumentace a soutěžních podmínek účastníkům.

Podání návrhů:

Běh lhůty pro odevzdání soutěžních návrhů (dle zákona minimálně 35 až 45 dnů, dle předpisů České komory architektů min. 6 týdnů).

Hodnocení:

Otevření návrhů a jejich posouzení nezávislou odbornou porotou podle předem stanovených kritérií.

Výběr:

Závazné rozhodnutí poroty o výběru nejvhodnějšího návrhu a rozdělení cen.

JŘBU:

Zahájení Jednacího řízení bez uveřejnění s vítězem (nebo oceněnými) za účelem sjednání smlouvy na projektovou dokumentaci.



D. ARCHITEKTONICKÁ SOUTĚŽ VYZVANÁ/UŽŠÍ S NAVAZUJÍCÍM JŘBU

(Vyzvaná omezena cenou projektu 2 000 000,- Kč, předpoklad ceny PD dle zadání bude vyšší.)

Tento postup (zákonem označovaný jako užší soutěž o návrh) je dvoufázový.

Zadavatel v první fázi omezuje okruh účastníků na základě kvalifikace a až vybrané subjekty vyzývá k předložení samotných návrhů.

Fáze 1: Kvalifikace

Odeslání oznámení do VVZ s výzvou k podání žádostí o účast.

Běh lhůty pro podání žádostí o účast (minimálně 20 dnů).

Posouzení kvalifikace zájemců a snížení jejich počtu podle objektivních, nediskriminačních kritérií.

Fáze 2: Soutěžní návrhy

Odeslání písemné výzvy k podání soutěžních návrhů pouze vybraným a kvalifikovaným účastníkům.

Běh lhůty pro zpracování a odevzdání návrhů (opět min. 45 dnů / 6 týdnů dle ČKA).

Hodnocení návrhů nezávislou porotou a výběr vítěze.

Zahájení JŘBU s vybraným dodavatelem na dopracování projektové dokumentace.



Předpokládaná cena realizace objektu dle současného zadání

50 000 000,- Kč bez DPH

Předpokládaná cena realizace veřejných prostranství a komunikací dle současného zadání

23 000 000,- Kč bez DPH

Předpokládaná cena celkem dle současného zadání

73 000 000,- Kč bez DPH

Předpokládaná výše odměn v soutěži

0,9-1,2% z předpokládané ceny realizace

700 000 až 900 000,- Kč

Předpokládaná cena administrace soutěže

200 000 až 300 000,- Kč

Možnost dotace MMR až 50% z vyplacených odměn až do výše 400 000,- Kč

Celková cena za pořádání soutěže po odečtení dotace

500 000 až 800 000,- Kč



NÍŽKOV – OBECNÍ DŮM A OKOLÍ